



## Vendredi 4 mars : Journée Mondiale de Prière

La JMP est la plus grande initiative œcuménique de femmes chrétiennes de toutes traditions, célébrée tous les ans dans 170 pays. En 2022, les femmes d'Angleterre nous invitent à décliner localement la promesse du prophète Jérémie « un avenir à espérer » (infos dans le plan des cultes).



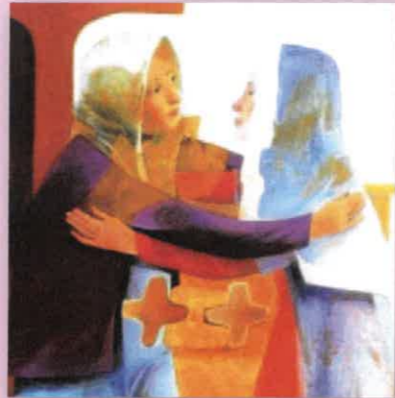
## Groupe de visiteuses du Consistoire

Les visiteuses vont à la rencontre des personnes qui souhaitent maintenir le lien avec l'Église. La visiteuse ne vient pas à l'improviste, mais prend préalablement rdv. Elle vient pour saluer la personne visitée, prendre de ses nouvelles, donner des nouvelles de la paroisse / de l'Église, et tenir un peu compagnie (charte de discrétion). Le partage d'une lecture biblique, d'une prière, d'un cantique... est évidemment possible.

Nous sommes vigilants à votre santé, mais aussi à celle de nos visiteuses... Les visiteuses en activité ont un pass sanitaire valide et respectent les gestes barrières (port du masque pendant la visite).

Il est possible de solliciter une visite pour vous-mêmes ou pour un.e proche en contactant la pasteure-aumônier, coordinatrice du groupe (ou tout autre pasteur du secteur) :

**Anne-Christine Hilbold-Croiset : 03 88 64 61 79**  
anne-christine.hilbold-croiset@ch-epsan.fr



Arcabas

## Le plan des cultes évolue

Elle a disparu sur le plan des cultes ! De quoi s'agit-il ? De la petite église verte qui invitait à se déplacer dans une paroisse pour participer au culte. Plus qu'un choix éditorial, c'est une manière très concrète de vivre notre foi en Christ au ras de l'organisation des célébrations. Jésus-Christ n'est-il pas celui qui nous rassemble pour le culte en une seule communauté, une communauté qui dépasse les limites de nos paroisses de cœur ou/et de rattachement ? Le croire et le penser est une chose. Reste à l'incarner.



Tomas J. Stockholm Wikimedia

## Arche des enfants

Après l'année bien difficile que nous venons de traverser, nous vous attendons avec joie pour de nouvelles aventures, aux dates suivantes :  
**29 janvier, 26 mars et 28 mai de 16 à 18h, dans la salle paroissiale rue de la Wantzenau, à Hoerd.**

De 17h30 à 18h a lieu le culte de l'Arche des enfants. Tous les parents, ainsi que l'assemblée paroissiale y sont cordialement invités !  
**Infos : 06 22 90 67 18**  
(pasteur Pedro Torrejon)



**Secrétariat Consistorial** : Mme Anne Christ  
2 place Victor Fischer 67170 BRUMATH  
03 88 51 82 09 - [consistoire.brumath@gmail.com](mailto:consistoire.brumath@gmail.com)

Horaires d'ouverture au public : du mardi au vendredi de 9h30 à 11h30



Thème de l'exposition «Église de témoins» de l'Église Protestante Unie de France, 2013

«Le soir venu, ses disciples descendirent jusqu'à la mer. Ils montèrent dans une barque et se dirigèrent vers Capharnaüm, sur l'autre rive. Déjà l'obscurité s'était faite et Jésus ne les avait pas encore rejoints. Un grand vent soufflait et la mer était houleuse. Ils avaient ramé environ vingt-cinq à trente stades, lorsqu'ils voient Jésus marcher sur la mer et s'approcher de la barque. Alors ils furent pris de peur, mais Jésus leur dit: «C'est moi, n'ayez pas peur !» Ils voulurent le prendre dans la barque, mais aussitôt la barque toucha terre au lieu où ils allaient.»

Chers sœurs et frères en Christ, chers amis, du Consistoire de Brumath, J'espère, de tout cœur, qu'en lisant la revue de notre consistoire, vous allez bien. Nous vivons une drôle d'époque, inimaginable il y a quelque temps.

Nous entamons 2022... les fêtes sont derrière nous. J'imagine que vous avez fait de nouvelles et bonnes résolutions, malgré la conjoncture actuelle. D'après les spécialistes, le virus est apparu pour rester... si c'est le cas, nous devons apprendre à vivre avec.

Ce virus peut être comparé à ce grand vent qui souffle et qui fait que la mer soit houleuse, comme dans le texte biblique ci-dessus. Cela fait peur, n'est-ce pas ? Mais nous pouvons nous identifier aux disciples.

Beaucoup de nos activités paroissiales et consistoriales qui ont été annulées, commencent à redémarrer petit à petit, tout en prenant compte des mesures sanitaires et de l'évolution de la situation.

Toutes les forces vives de notre consistoire sont en

place pour travailler ensemble et avancer unis. Les trois secteurs paroissiaux de notre consistoire (Cf. Le Souffle N° 14 2021/03) vont prendre racine sans laisser tomber la dynamique de la communauté locale... l'un n'est pas incompatible avec l'autre. Le rayonnement consistorial prendra ses sources et ses énergies au sein de nos paroisses locales. Et nos églises locales pourront bénéficier de tous les événements qui se feront au niveau consistorial.

Soyons un peu fous (Nous sommes fous à cause du Christ, 1 Corinthiens 4,10) ayons les pieds sur terre... rêvons, mais en même temps (expression utilisée à l'heure actuelle) soyons réalistes, demandons l'impossible à notre Père céleste.

Vous allez fêter le baptême de Jésus le dimanche 9 janvier, le Carême en mars, le dimanche des Rameaux (des Confirmations pour nos catéchumènes de la troisième année) et la Semaine Sainte et Pâques en avril.

N'oubliez pas de prier pour le groupe de visiteuses de notre Consistoire, pour l'Arche des Enfants, pour le voyage à Rome du 18 au 23 avril, pour la pastorale, pour les délégués à l'assemblée consistoriale et de l'Inspection, pour les conseillers paroissiaux de chaque église locale, pour les bénévoles sans qui nos projets ne pourraient pas se concrétiser.

Chers sœurs et frères en Christ, chers amis, du Consistoire de Brumath, n'ayons pas peur parce que Jésus est avec nous. Faisons lui confiance, nous sommes et serons unis malgré nos diversités qui sont parfois nos faiblesses mais surtout nos forces.

Fraternellement, pasteur Pedro Torrejon.

**PLAN DES CULTES**

**CONSISTOIRE DE BRUMATH**

	BRUMATH KRAUTWILLER	ECKWERSHEIM	GEUDERTHEIM	HOERDT WEYERHSEIM - BIETLENHEIM	GRIES KURTZENHOUSE	WEITBRUCH	
2 janvier 2022				10h Gries <i>Culte commun</i> - Verre de l'amitié			2 janvier 2022
9 janvier <i>Épiphanie</i>		10h Brumath 10h Geudertheim		10h Hoerdt <i>Culte de famille avec invitation des baptisés</i>		10h Kurtzenhouse 10h Weitbruch	9 janvier <i>Épiphanie</i>
16 janvier		10h Brumath 10h15 Eckwersheim		10h Hoerdt		10h Gries	16 janvier
23 janvier		10h Geudertheim		10h30 (église catholique de Hoerdt) ✝		10h Weitbruch (église catholique) ✝	23 janvier
30 janvier		10h Brumath 10h15 Eckwersheim		<u>Sam. 29.01</u> : 17h30 Hoerdt <i>Arche des enfants</i>		10h Weitbruch 10h Kurtzenhouse	30 janvier
6 février		10h Geudertheim 10h Brumath		10h Bietlenheim		10h Gries 🍷	6 février
13 février		10h Brumath 10h15 Eckwersheim		10h Hoerdt 🍷		10h Weitbruch 10h Kurtzenhouse	13 février
20 février		10h Brumath		10h Hoerdt		10h Gries	20 février
27 février				10h Weitbruch <i>Culte consistorial</i>			27 février
<u>Vendredi 4 mars</u> <i>JMP</i>		20h15 Brumath <i>JMP</i> (salle Schweitzer) ✝		20h Hoerdt <i>JMP</i> (Foyer Heyler) ✝		20h Gries <i>JMP</i> (église protestante) ✝	<u>Vendredi 4 mars</u> <i>JMP</i>
6 mars <i>1er Carême</i>		10h Brumath 10h Geudertheim		10h Hoerdt <i>Culte autrement avec Roland Engel</i>		10h Kurtzenhouse 10h Weitbruch 🍷	6 mars <i>1er Carême</i>
13 mars		10h Brumath 10h15 Eckwersheim <i>Présentation des confirmants</i>		10h Hoerdt <i>Culte de famille</i>		10h Weitbruch	13 mars
20 mars		10h Geudertheim 10h Brumath		10h Bietlenheim 🍷		10h Gries	20 mars
27 mars		10h15 Eckwersheim <i>En alsacien avec G. Bronnenkant</i>		<u>Sam. 26.03</u> : 17h30 Hoerdt <i>Arche des enfants</i>		10h Gries - <i>Culte commun Prés. des confirmants</i>	27 mars
3 avril		10h Geudertheim <i>En alsacien avec G. Bronnenkant</i> 10h Brumath		10h Hoerdt <i>Présentation des confirmants</i>		10h Kurtzenhouse 10h Weitbruch	3 avril
10 avril <i>Rameaux</i>		10h Brumath 10h15 Eckwersheim <i>Confirmations</i>		10h Hoerdt <i>Confirmations</i>		10h Gries 10h Weitbruch	10 avril <i>Rameaux</i>
14 avril <i>Jeudi Saint</i>		20h Krautwiller		18h Hoerdt avec les confirmés 🍷		20h Kurtzenhouse 🍷 20h Weitbruch 🍷	14 avril <i>Jeudi Saint</i>
15 avril <i>Vendredi Saint</i>		10h Geudertheim 10h Brumath 10h15 Eckwersheim		10h Hoerdt 🍷		10h Weitbruch 🍷 10h Kurtzenhouse 🍷	15 avril <i>Vendredi Saint</i>
17 avril <i>Pâques</i>		6h Brumath <i>Vigile</i> (place du château) 7h Eckwersheim <i>Vigile</i> (cimetièrre) + petit dej. 10h Brumath 10h Geudertheim 10h15 Eckwersheim		Hoerdt 7h (Foyer Heyler) + petit déj. 10h culte		7h Gries 8h Kurtzenhouse 10h Gries 🍷 10h Weitbruch	17 avril <i>Pâques</i>
24 avril		10h Geudertheim 10h Brumath <i>Présentation des confirmants</i>		10h Hoerdt		10h Gries	24 avril
1 mai		10h Brumath <i>Confirmations</i> 10h15 Eckwersheim		10h Bietlenheim		10h Kurtzenhouse 10h Weitbruch <i>Confirmations</i>	1 mai
8 mai		10h Geudertheim		10h Hoerdt (église protestante) ✝ <i>Jumelage - Fête des asperges</i>		10h Weitbruch	8 mai

HOPITAL LA GRAFENBOURG et EPSAN Brumath : cultes réguliers (informations auprès de la pasteur-aumônier : 03 88 64 61 79).

🍷 : Sainte Cène

✝ : célébration œcuménique

**PAROISSE PROTESTANTE UEPAL  
67500 – WEITBRUCH**

Chère paroissienne, cher paroissien,

La fête de Noël s'approche à grands pas . Cette année encore , elle est assombrie par les contraintes sanitaires dues à la Covid en plein rebond. Pourtant , nous chrétiens, portés par notre sauveur Jésus, croyons fermement en l'espérance de jours meilleurs et les cultes ou rencontres habituelles sont maintenus :

- veillée de Noël du 24 décembre à 18 h
- culte de Noël du 25 décembre à 10 h (Ste Cène annulée)

Vous y êtes cordialement invités tout en y respectant les gestes barrière !

**Un mois de novembre riche en évènements dans notre paroisse :**

- 6 et 7 novembre , week-end de lancement du catéchisme aux EUL (Equipes Unionistes luthériennes) à Neuwiller les Saverne. Trois jeunes de Weitbruch y ont participé: Durrenberger Marc, Fritsch-Hauck Emilie et Striegel Max .
- le 14 , concert de musique classique de grande qualité pour orgue et trompette.
- le 28 , présence durant le culte de la Fanfare d'église de Westhoffen.
- le 28 (1<sup>er</sup> advent) « repas à emporter » en remplacement de la traditionnelle fête annuelle au Millénium. Grand succès pour cette proposition inédite avec un petit bémol : en raison de barquettes surdimensionnées trop généreusement remplies, quelques personnes n'ont pas pu être servies en fin de distribution.

**Offrande annuelle 2021**

Les enveloppes rentrent plutôt timidement cette année encore ; il n'est pas trop tard pour faire votre don sachant qu'exceptionnellement 75 % (au lieu des 66% habituels ) sont éligibles à l'impôt sur le revenu. Tout le monde sait que nous reversons une bonne partie de l'argent récolté aux instances de l'Église pour tenir nos engagements.

**Librairie**

- « l'almanach protestant 2022 » et quelques « Pain quotidien » sont disponibles au prix de 6,00 € ou peuvent encore être commandés . Nous disposons également du « Premier livre de prières » destiné aux enfants. Le calendrier « la Bonne semence » doit être commandé également.

Jean 10,10 : « Le voleur ne se présente que pour voler, pour tuer et pour perdre ; moi, je suis venu pour que les hommes aient la vie et qu'ils l'aient en abondance. »

Que les diverses circonstances de la vie que nous traversons et surtout celles dans lesquelles nous nous trouvons en ce moment ne soient pas un frein à la joie de célébrer la venue de Celui est le Chemin, la Vérité et la Vie, Celui qui nous donne la vie en abondance.

Nos meilleurs vœux pour un Noël de joie, de lumière et d'amour.

Fraternellement,

Le Conseil Presbytéral et la pasteur suffragante Inmi Agade

**Casuels (obsèques):**

KOBI Georges le 15 septembre

REINHARDT Nicole le 23 octobre

HOFF Erna le 20 Novembre

LEMMER Marguerite le 15 Décembre

